

T.C
AFŞİN KAYMAKAMLIĞI
Gaziosmanpaşa İlkokulu Müdürlüğü



2024-2028
STRATEJİK PLANI

Kahramanmaraş



“Milli Eğitim'in gayesi; memlekete ahlâklı, karakterli, cumhuriyetçi, inkılâpçı, olumlu, atılgan, başladığı işleri başarabilecek kabiliyette, dürüst, düşünceli, iradeli, hayatta rastlayacağı engelleri aşmaya kudretli, karakter sahibi genç yetiştirmektir. Bunun için de öğretim programları ve sistemleri ona göre düzenlenmelidir. (1923)”

Mustafa Kemal ATATÜRK



İSTİKLAL MARŞI

*Korkma, sönmez bu şafaklarda yüzen al sancak;
Sönmeden yurdumun üstünde tüten en son ocak.
O benim milletimin yıldızıdır, parlayacak;
O benimdir, o benim milletimindir ancak.*

*Çatma, kurban olayım çehreni ey nazlı hilâl!
Kahraman ırkıma bir gül... ne bu şiddet bu celâl?
Sana olmaz dökülen kanlarımız sonra helâl,
Hakkıdır, Hakk'a tapan, milletimin istiklâl.*

*Ben ezelden beridir hür yaşadım, hür yaşarım.
Hangi çılgın bana zincir vuracakmış? Şaşarım!
Kükremiş sel gibiyim; bendimi çiğner, aşarım;
Yırtarım dağları, enginlere sığmam, taşarım.*

*Garb'ın âfâkına sarmışsa çelik zırhlı duvar;
Benim iman dolu göğsüm gibi serhaddim var.
Ulusun, korkma! Nasıl böyle bir imânı boğar,
"Medeniyet!" dediğin tek dişi kalmış canavar?*

*Arkadaş! Yurduma alçakları uğratma sakın;
Siper et gövdeni, dursun bu hayâsızca akın.
Doğacaktır sana va'ettiği günler Hakk'm...
Kim bilir, belki yarın... belki yarından da yakın.*

*Bastiğin yerleri "toprak!" diyerek geçme, tanı!
Düşün altındaki binlerce kefensiz yatanı.
Sen şehid oğlusun, incitme, yazıktır atanı;
Verme, dünyâları alsan da, bu cennet vatanı.*

*Kim bu cennet vatanın uğruna olmaz ki fedâ?
Şühedâ fişkırarak, toprağı sıksan şühedâ!
Cânı, cânânı, bütün varımı alsın da Hudâ,
Etmesin tek vatanımdan beni dünyâda cüdâ.*

*Ruhumun senden, İlâhî, şudur ancak emeli:
Değmesin ma'bedimin göğsüne nâ-mahrem eli!
Bu ezanlar-ki şehâdetleri dînin temeli,
Ebedî yurdumun üstünde benim inlemeli.*

*O zaman vecd ile bin secde eder –varsâ- taşım;
Her cerîhamdan, İlâhî, boşanıp kanlı yaşım,
Fıskırır rûh-i mücerred gibi yerden na'sım;
O zaman yükselerek Arş'a değer, belki başım.*

*Dalgalan sen de şafaklar gibi ey şanlı hilâl;
Olsun artık dökülen kanlarımın hepsi helâl.
Ebediyen sana yok, ırkıma yok izmihlâl:
Hakkıdır, hür yaşamış bayrağımın hürriyet;
Hakkıdır, Hakk'a tapan milletimin istiklâl!*



ATATÜRK'ÜN GENÇLİĞE HİTABESİ

Ey Türk gençliği! Birinci vazifen, Türk istiklâlini, Türk cumhuriyetini, ilelebet, muhafaza ve müdafaa etmektir.

Mevcudiyetinin ve istikbalinin yegâne temeli budur. Bu temel, senin, en kıymetli hazinendir. İstikbalde dahi, seni, bu hazineden, mahrum etmek isteyecek, dâhilî ve haricî, bedhahların olacaktır. Bir gün, istiklâl ve cumhuriyeti müdafaa mecburiyetine düşersen, vazifeye atılmak için, içinde bulunacağın vaziyetin imkân ve şeraitini düşünmeyeceksin! Bu imkân ve şerait, çok namüsaît bir mahiyette tezahür edebilir. İstiklâl ve cumhuriyetine kastedecek düşmanlar, bütün dünyada emsali görülmemiş bir galibiyetin mümessili olabilirler. Cebren ve hile ile aziz vatanın, bütün kaleleri zapt edilmiş, bütün tersanelerine girilmiş, bütün orduları dağıtılmış ve memleketin her köşesi bilfiil işgal edilmiş olabilir. Bütün bu şeraitten daha elim ve daha vahim olmak üzere, memleketin dâhilinde, iktidara sahip olanlar gaflet ve dalâlet ve hatta hıyanet içinde bulunabilirler. Hatta bu iktidar sahipleri şahsî menfaatlerini, müstevlilerin siyasî emelleriyle tevhit edebilirler. Millet, fakr u zaruret içinde harap ve bîtap düşmüş olabilir.

Ey Türk istikbalinin evlâdı! İşte, bu ahval ve şerait içinde dahi, vazifen; Türk istiklâl ve cumhuriyetini kurtarmaktır! Muhtaç olduğun kudret, damarlarındaki asil kanda, mevcuttur!

K. Atatürk



Çok hızlı gelişen, değişen teknolojilerle bilginin değişim süreci de hızla değişmiş ve başarı için sistemli ve planlı bir çalışmayı kaçınılmaz kılmıştır. Sürekli değişen ve gelişen ortamlarda çağın gerekleri ile uyumlu bir eğitim öğretim anlayışını sistematik bir şekilde devam ettirebilmemiz, belirlediğimiz stratejileri en etkin şekilde uygulayabilmemiz ile mümkün olacaktır. Başarılı olmak da iyi bir planlama ve bu planın etkin bir şekilde uygulanmasına bağlıdır.

Kapsamlı ve özgün bir çalışmanın sonucu hazırlanan Stratejik Plan okulumuzun çağa uyumu ve gelişimi açısından tespit edilen ve ulaşılması gereken hedeflerin yönünü doğrultusunu ve tercihlerini kapsamaktadır. Katılımcı bir anlayış ile oluşturulan Stratejik Plânın, okulumuzun eğitim yapısının daha da güçlendirilmesinde bir rehber olarak kullanılması amaçlanmaktadır.

Belirlenen stratejik amaçlar doğrultusunda hedefler güncellenmiş ve okulumuzun 2024-2028 yıllarına ait stratejik plânı hazırlanmıştır.

Bu planlama; 5018 sayılı Kamu Mali Yönetimi ve Kontrol Kanunu gereği, Kamu kurumlarında stratejik planlamanın yapılması gerekliliği esasına dayanarak hazırlanmıştır. Zoru hemen başarırız, imkânsızı başarmak zaman alır.

Cuma ARSLAN

Okul Müdürü

İÇİNDEKİLER

İÇİNDEKİLER

MÜDÜR SUNUŞU.....	5
İÇİNDEKİLER.....	6
BÖLÜM I.....	9
GİRİŞ.....	
1. GİRİŞ VE STRATEJİK PLANIN HAZIRLIK SÜRECİ.....	10
STRATEJİ GELİŞTİRME KURULU VE STRATEJİK PLAN EKİBİ.....	10
PLANLAMA SÜRECİ.....	11
BÖLÜM II.....	12
2. DURUM ANALİZİ.....	12
2.1.KURUMSAL TARİHÇE.....	13
2.2. UYGULANMAKTA OLAN STRATEJİK PLANIN DEĞERLENDİRİLMESİ.....	14
2.3 MEVZUAT ANALİZİ.....	14
2.4.ÜST POLİTİKA BELGELERİ ANALİZİ.....	16
2.5. FAALİYET ALANLARI İLE ÜRÜN VE HİZMETLERİN BELİRLENMESİ.....	16
2.6 PAYDAŞ ANALİZİ.....	17
2.7 KURULUŞ İÇİ ANALİZ.....	24
2.7.1. TEŞKİLAT YAPISI.....	25
2.7.2. İNSAN KAYNAKLARI.....	26
2.7.3. TEKNOLOJİK DÜZEY.....	26
2.7.4. MALİ KAYNAKLAR.....	27
2.7.5. İSTATİSTİKİ VERİLER.....	26
2.8. DIŞ ÇEVRE ANALİZİ (POLİTİK, EKONOMİK, SOSYAL, TEKNOLOJİK, YASAL VE ÇEVRESEL ANALİZ- PESTLE).....	29
2.9. GÜÇLÜ VE ZAYIF YÖNLER İLE FIRSATLAR VE TEHDİTLER (GZFT) ANALİZİ.....	31
2.10. TESPİT VE İHTİYAÇLARIN BELİRLENMESİ.....	33
BÖLÜM III.....	34
3. GELECEGE BAKIŞ.....	35
3.1.MİSYON.....	35
3.2. VİZYON.....	36
3.3. TEMEL DEĞERLER.....	36
BÖLÜM IV.....	38

4. AMAÇ, HEDEF VE STRATEJİLERİN BELİRLENMESİ.....	39
4.1.AMAÇLAR.....	39
4.2. HEDEFLER.....	PAGEREF _TOC534829235 \H 39.
4.3. PERFORMANS GÖSTERGELERİ.....	39
4.4. STRATEJİLERİN BELİRLENMESİ.....	39
4.5. MALİYETLENDİRME.....	42
5. İZLEME VE DEĞERLENDİRME.....	44

Okul Künyesi

Okulumuzun temel girdilerine ilişkin bilgiler altta yer alan okul künyesine ilişkin tabloda yer almaktadır.

İli: Kahramanmaraş		İlçesi: Afşin			
Adres:	Alparslan Mahallesi, Mehmet Akif Caddesi, Ayrandede Sokak, No:13 Afşin Kahramanmaraş	Coğrafi Konum (link)	38° 16' 2.0460" ve 36° 55' 46.9020".		
Telefon Numarası:	0 344 511 29 30	Faks Numarası:			
e- Posta Adresi:	734353@meb.k12.tr	Web sayfası adresi:	https://afsingaziosmanpasa.meb.k12.tr/		
Kurum Kodu:	734353	Öğretim Şekli:	Tam Gün		
Okulun Hizmete Giriş Tarihi : 1990		Toplam Çalışan Sayısı	4		
EK Bina:2015					
Öğrenci Sayısı:	Kız	153	Öğretmen Sayısı	Kadın	11
	Erkek	159		Erkek	4
	Toplam	312		Toplam	15
Derslik Başına Düşen Öğrenci Sayısı	:22	Şube Başına Düşen Öğrenci Sayısı	:22		
Öğretmen Başına Düşen Öğrenci Sayısı	:22	Şube Başına 30'dan Fazla Öğrencisi Olan Şube Sayısı	:0		
Öğrenci Başına Düşen Toplam Gider Miktarı		Öğretmenlerin Kurumdaki Ortalama Görev Süresi 01/01/2024	GÜN:838,70 YIL:2,297		

BÖLÜM I

1.GİRİŞ VE STRATEJİK PLANIN HAZIRLIK SÜRECİ

5018 Sayılı Kamu Mali Yönetimi ve Kontrol Kanunu ile kamu kaynaklarının daha etkili ve verimli bir şekilde kullanılması, hesap verebilir ve saydam bir yönetim anlayışının oluşması hedeflenmektedir.

2024-2028 dönemi stratejik planının hazırlanması sürecinin temel aşamaları; kurul ve ekiplerin oluşturulması, çalışma takviminin hazırlanması, uygulanacak yöntemlerin ve yapılacak çalışmaların belirlenmesi şeklindedir.

PLAN HAZIRLIK SÜRECİ

Okulumuzun 2024-2028 dönemlerini kapsayan stratejik plan hazırlık aşaması, üst kurul ve stratejik plan ekibinin oluşturulması ile başlamıştır. Ekip üyeleri bir araya gelerek çalışma takvimini oluşturulmuş, görev dağılımı yapılmıştır. Okulun 2024-2028 Stratejik Planda yer alan amaçlar, hedefler, göstergeler ve faaliyetler incelenmiş ve değerlendirilmiştir. Ayrıca 12. Kalkınma planı, İl ve İlçe Milli Eğitim Müdürlükleri 2024-2028 Stratejik Planları, mevzuat, üst politika belgeleri, paydaş, PESTLE, GZFT ve kuruluş içi analizlerinden elde edilen veriler ışığında eğitim ve öğretim sistemine ilişkin sorun ve gelişim alanları ile eğitime ilişkin öneriler tespit edilmiştir.

Planlama sürecine aktif katılımını sağlamak üzere paydaş anketi, toplantı ve görüşmeler yapılmıştır. Geleceğe yönelim bölümüne geçilerek okulumuzun amaç, hedef, gösterge ve eylemleri belirlenmiştir. Çalışmaları yürüten ekip ve kurul bilgileri altta verilmiştir.

1.1.Strateji Geliştirme Kurulu ve Stratejik Plan Ekibi

Strateji Geliştirme Kurulu: Okul müdürünün başkanlığında, bir okul müdür yardımcısı, bir öğretmen ve okul/aile birliği başkanı ile bir yönetim kurulu üyesi olmak üzere 5 kişiden oluşan üst kurul kurulur.

Stratejik Plan Ekibi: Okul müdürü tarafından görevlendirilen ve üst kurul üyesi olmayan müdür yardımcısı başkanlığında, belirlenen öğretmenler ve gönüllü velilerden oluşur.

2024-2028 Stratejik Plan üst kurulu Tablo 1’de yer almaktadır.

Tablo 1. Stratejik Plan Üst Kurulu

Üst Kurul Bilgileri		Ekip Bilgileri	
Adı Soyadı	Unvanı	Adı Soyadı	Unvanı
Cuma ARSLAN	MÜDÜR	İbrahim COŞKUN	BAŞKA BİR MÜD. YRD. (Yoksa Aynı Md. Yard.)
İbrahim COŞKUN	MÜDÜR YRD.	Derya Yeşim GÜVEN	ÖĞRETMEN
Derya Yeşim GÜVEN	ÖĞRETMEN	Sultan KONAKLI	ÖĞRETMEN
Orhan ÖZER	OKUL AİLE BİR. BŞK.	Yalçın ÖZKAN	VELİ
Kadir ŞAHAN	BİR ÜYE	Eymen ÖZKAN	ÖĞRENCİ

1.2. Planlama Süreci:

2024-2028 dönemi stratejik plan hazırlanma süreci Strateji Geliştirme Kurulu ve Stratejik Plan Ekibi'nin oluşturulması ile başlamıştır. Ekip tarafından oluşturulan çalışma takvimi kapsamında ilk aşamada durum analizi çalışmaları yapılmış ve durum analizi aşamasında, paydaşlarımızın plan sürecine aktif katılımını sağlamak üzere paydaş anketi, toplantı ve görüşmeler yapılmıştır. Durum analizinin ardından geleceğe yönelim bölümüne geçilerek okulumuzun/kurumumuzun amaç, hedef, gösterge ve stratejileri belirlenmiştir.

Yasal Çerçeve

1) 5018 sayılı Kamu Mali Yönetimi ve Kontrol Kanunu'nun 9. Maddesi Kamu idareleri; kalkınma planları, programlar, ilgili mevzuat ve benimsedikleri temel ilkeler çerçevesinde geleceğe ilişkin misyon ve vizyonlarını oluşturmak, stratejik amaçlar ve ölçülebilir hedefler saptamak, performanslarını önceden belirlenmiş olan göstergeler doğrultusunda ölçmek ve bu sürecin izleme ve değerlendirmesini yapmak amacıyla katılımcı yöntemlerle stratejik plan hazırlarlar. Kamu idareleri, kamu hizmetlerinin istenilen düzeyde ve kalitede sunulabilmesi için bütçeleri ile program ve proje bazında kaynak tahsislerini; stratejik planlarına, yıllık amaç ve hedefleri ile performans göstergelerine dayandırmak zorundadırlar. Stratejik plan hazırlamakla yükümlü olacak kamu idarelerinin ve stratejik planlama sürecine ilişkin takvimin tespitine, stratejik planların kalkınma planı ve programlarla ilişkilendirilmesine yönelik usul ve esasların belirlenmesine Devlet Planlama Teşkilatı Müsteşarlığı yetkilidir. Kamu idareleri bütçelerini, stratejik planlarında yer alan misyon, vizyon, stratejik amaç ve hedeflerle uyumlu ve performans esasına dayalı olarak hazırlarlar. Kamu idarelerinin bütçelerinin stratejik plarlarda belirlenen performans göstergelerine uygunluğu ve idarelerin bu çerçevede yürütecekleri faaliyetler ile performans esaslı bütçelemeye ilişkin diğer hususları belirlemeye Maliye Bakanlığı yetkilidir. Maliye Bakanlığı, Devlet Planlama Teşkilatı Müsteşarlığı ve ilgili kamu idaresi tarafından birlikte tespit edilecek olan performans göstergeleri, kuruluşların bütçelerinde yer alır. Performans denetimleri bu göstergeler çerçevesinde gerçekleştirilir.

BÖLÜM II

DURUM ANALİZİ

- Kurumsal tarihçe
- Uygulanmakta olan planın değerlendirilmesi
- Mevzuat analizi
- Üst politika belgelerinin analizi
- Faaliyet alanları ile ürün ve hizmetlerin belirlenmesi
- Paydaş analizi
- Kuruluş içi analiz
- Dış çevre analizi (Politik, ekonomik, sosyal, teknolojik, yasal ve çevresel analiz)
- Güçlü ve zayıf yönler ile fırsatlar ve tehditler (GZFT) analizi
- Tespit ve ihtiyaçların belirlenmesi

2.1. Kurumsal Tarihçe

1980 yılında meydana gelene sel felaketinde zarar gören; Dağlıca, Dokuztay (Kerevin) ve Topaktaş köyleri için Afşin Koyuntaş mevkindeki hazine arazisi üzere 120 konutluk afet evleri 1982 yılında inşa edilmiştir . Bu bölgedeki okul ihtiyacını karşılamak amacıyla o yıldan itibaren okul yapımı için ilçemiz yetkilileriyle irtibata geçilmiş olup ; özellikle dönemin İlçe Milli Eğitim Müdürü Nevzat ALKAN Bey bu konuda büyük gayret göstermiştir. Öncelikle arsa temin edilmesi için çalışmalar yapıldı. Bu konuda işçi emeklisi Kazım KAPLAN 5000 metrekare arsa bağışı yaptı. Arsanın Milli Eğitim adına kamulaştırılması yapıldı.1988 yılında inşaat programına alınmış olup yaklaşık 2 yılda tamamlanmıştır. 01/09/1990 tarihinde okulumuz eğitim öğretime açılmış bulunmaktadır.

Afşin İlçe Milli Eğitim Müdürlüğü'nün teklifi ve vilayet makamının onayı ile okulumuzun adı Plevne kahramanımız Gazi Osman Paşa'nın adını almıştır. Okulumuzub inşaat alanı 600 metrekaredir. Zemin Katla birlikte 3 katlı olan okul binası, 2014-2015 yılında öğrenci sayısının sürekli artmasında dolayı 8 derslikli ek bina hizmete girmiştir. Okulumuzda halı saha, voleybol sahası, basketbol sahası, çocuk oyun parkı gibi entegre alanlar bulunmaktadır.

2023/2024 eğitim-öğretim yılında 1 müdür, 1 müdür yardımcısı, 11 sınıf öğretmeni, 1 rehber öğretmeni, 1 ingilizce öğretmeni, 2 okul öncesi öğretmeni, bir ücretli öğretmen, 1 sürekli işçi 1 696 KYK 'lı geçici işçi ve 3 tane TYP'li olmak üzere 23 personel bulunmaktadır.

2.2. Uygulanmakta Olan Stratejik Planın Değerlendirilmesi

Gaziosmanpaşa İlkokulu Müdürlüğünün 2024- 2028 Stratejik Planı; “Eğitim Öğretime Erişimin Artırılması, Eğitim Öğretimde Kalitenin Artırılması ve Kurumsal Kapasitenin Geliştirilmesi” temalarını içermektedir.

Önceki plan döneminde “Eğitim Öğretim Faaliyetlerine Erişim” teması kapsamındaki hedefte “okullaşma oranlarının artırılması, devamsızlık oranlarının azaltılması, velilerin okul, öğretmen ve öğrenci ilişkileri artırma gibi göstergeler yer almaktadır.

2024-2028 Stratejik Planımızdaki hedefler önceki plan dönemine benzer olarak paydaşlarımızın beklentileri, kurumumuzun faaliyet alanları, ihtiyaçlar ve gelişim alanları ile MEB politikaları, İl Milli Eğitim Müdürlüğü ile İlçe Milli Eğitim Müdürlüğünün hedefleri ile birlikte analiz edilerek belirlenmiştir. Bu analiz sonucunda belirlediğimiz hedeflerle, önceki plan dönemindeki hedefler benzerlik göstermektedir. Fakat gerek paydaşlarımızın beklentilerinin üst düzeyde olması, gerek beklentilerin çeşitliliği ve sayısı, gerekse içinde bulunduğumuz dönemin hassasiyetine binaen Müdürlüğümüz 2024-2028 döneminde vizyon geniş bir bakış açısıyla belirlemiştir. Bu nedenle her ne kadar benzer nitelikte hedefler belirlenmiş olsa da çeşitlilik ve sayı itibariyle 2024-2028 Stratejik Plan dönemi hedefleri, önceki plan dönemi hedeflerinden farklılık arz etmektedir.

2.3. Yasal Yükümlülükler ve Mevzuat Analizi

Gaziosmanpaşa İlkokulu, İl ve İlçe Milli Eğitim Müdürlüğümüzün tabi olduğu tüm yasal yükümlülüklere uymakla mükelleftir. Bunların dışında İlkokul düzeyinde yükümlülük arz eden mevzuat, Tablo 2’de ayrıca gösterilmiştir.

Tablo 2: Mevzuat Analizi

Yasal Yükümlülük	Dayanak	Tespitler	İhtiyaçlar
<ul style="list-style-type: none">Müdürlüğümüz "Dayanak" başlığı altında sıralanan Kanun, Kanun Hükmünde Kararname, Tüzük, Genelge ve Yönetmeliklerdeki ilgili hükümleri yerine getirmekle mükelleftir.Müdürlüğümüz "eğitim-öğretim hizmetleri, insan kaynakları, halkla ilişkiler, fiziki ve mali destek hizmetleri, stratejik plan hazırlama, stratejik plan izleme-değerlendirme süreci iş ve işlemleri" faaliyetlerini yürütmektedir. Faaliyetlerimizden öğrenciler, öğretmenler, personel, yöneticiler ve öğrenci velileri doğrudan etkilenmektedir.Müdürlüğümüz resmi kurum ve kuruluşlar, sivil toplum kuruluşları ve özelsektörle mevzuat hükümlerine aykırı olmamak ve faaliyet alanlarını kapsamak koşuluyla protokoller ve diğer işbirliği çalışmalarını yürütme yetkisine haizdir	<ul style="list-style-type: none">652 Sayılı MEB Teşkilat ve Görevleri Hakkındaki Kanun Hükmünde Kararname222 Sayılı Milli Eğitim Temel Kanunu (Kabul No: 5.1.1961, RG: 12.01.1961 / 10705-Son Ek ve Değişiklikler: Kanun No: 12.11.2003/ 5002, RG: 21.11.2003657 Sayılı Devlet Memurları Kanunu5442 Sayılı İl İdaresi Kanunu3308 Sayılı Mesleki Eğitim Kanunu439 Sayılı Ek Ders Kanunu4306 Sayılı Zorunlu İlköğretim ve Eğitim Kanunu5018 sayılı Kamu Mali Yönetimi ve Kontrol KanunuMEB Personel Mevzuat BülteniTaşıma Yoluyla Eğitime Erişim YönetmeliğiMEB Milli Eğitim Müdürlükleri Yönetmeliği (22175 Sayılı RG Yayınlanan)Milli Eğitim Bakanlığı Rehberlik ve Psikolojik Danışma Hizmetleri Yönetmeliği04.12.2012/202358 Sayı İl İlçe MEM'in Teşkilatlanması 43 Nolu Genelge26 Şubat 2018 tarihinde yayımlanan Kamu İdarelerinde Stratejik Planlamaya İlişkin Usul ve Esaslar Hakkındaki Yönetmelik2024-2028 İlçe Milli Eğitim Müdürlüğü Stratejik Planı2024-2028 İl Milli Eğitim Müdürlüğü Stratejik Planı	<p>büyüktür. Farklı hizmet alanları ile ilgili diğer kamu kurum ve kuruluşlarıyla yapılan protokollerde, diğer kurumların tabi oldukları mevzuattaki farklılıklardan dolayı yetki çatışması yaşanmamaktadır. Fakat diğer kamu kurum ve kuruluşlarının faaliyet alanlarında eğitim-öğretim hizmetlerine yeteri kadar yer verilmediğinden, herhangi bir destek talebi gerçekleştirildiğinde mevzuata dayandırmada güçlük yaşamaktadırlar.</p> <ul style="list-style-type: none">Müdürlüğümüz hiçbir hizmetinde mevzuattaki hükümlere aykırı davranmamaktadır. Tüm hizmetler mevzuat çerçevesinde gerçekleştirilmektedir. Fakat mevzuata aykırı olmamak koşuluyla eğitim faaliyetlerimiz, eğitim hizmetinin verildiği bölgenin ekonomik, sosyal, ekolojik, jeolojik vb. dinamikleri dikkate alınarak yürütülmektedir.	<ul style="list-style-type: none">Müdürlüğümüz faaliyetleri gereği sağlık, güvenlik, altyapı çalışmaları gibi ek hizmetlere ihtiyaç duymaktadır. <p>Bunun yanında öğrencilerimizin akademik ve sosyal becerilerinin geliştirilmesi, öğretmen ve yöneticilerimizin mesleki gelişmelerine destek sağlanması amacıyla diğer kurumlarla işbirliği yapılması gerekmektedir. Bu işbirliği kapsamında diğer kurumların mevzuatının eğitim hizmetlerine yeteri kadar yer verecek şekilde düzenlenmesi gerekmektedir.</p>

2.4. Üst Politika Belgeleri Analizi

Üst politika belgeleri;

- 12. Kalkınma Planı
- Cumhurbaşkanlığı Programı,
- Orta Vadeli Program,
- Cumhurbaşkanlığı Yıllık Programı,
- Millî Eğitim Bakanlığı Stratejik Planı,
- İl Millî Eğitim Müdürlüğü Stratejik Planı,
- İlçe Millî Eğitim Müdürlüğü Stratejik Planı ile
- Okul/kurumu ilgilendiren ulusal, bölgesel ve sektörel strateji eylem planlarını ifade eder.

Kurumun faaliyet alanları ile Kalkınma Planı, diğer plan ve programlarda yer alan amaç, ilke ve politikalar arasındaki uyuma bakılır.

2.5. Faaliyet Alanları ile Ürün/Hizmetlerin Belirlenmesi

Mevzuat analizi çıktıları dolayısıyla görev ve sorumluluklar dikkate alınarak okul/kurumun sunduğu temel ürün ve hizmetler belirlendi. Belirlenen ürün ve hizmetler Tablo 3'te belirtildiği gibi belirli faaliyet alanları altında toplulaştırıldı.

Tablo 3. Faaliyet Alanları/Ürün ve Hizmetler Tablosu

Faaliyet Alanı	Ürün/Hizmetler
Eğitim Öğretim faaliyetleri	Öğrenci İşleri Kayıt-nakil işleri Devam-devamsızlık Sınıf geçme Sınav hizmetler
Rehberlik faaliyetleri	Öğrencilere rehberlik yapmak Velilere rehberlik etmek Rehberlik faaliyetlerini yürütmek
Sosyal faaliyetler	Eğitici mekan gezileri yürütmek Salon programları (sinema-tiyatro, münazara, şiir, seminer, söyleşi, yarışma vb.) Okul içi etkinlikler ve sergiler (ünitelere göre beslenme, fen doğa, pano çalışmaları vb.)
İnsan kaynakları faaliyetleri (mesleki gelişim faaliyetleri, personel etkinlikleri...)	Hizmetiçi Eğitimleri takip etmek
Okul aile birliği faaliyetleri	Okul ve öğrencilerin sosyal etkinliklerine destek verir. Öğretmenler Günü Kutlamasına destek verir. Okul içi Kermesler düzenler. Veliler ile iletişimi geliştirmek amacı ile günler ve organizasyonlar yapar.

2.6. Paydaş Analizi

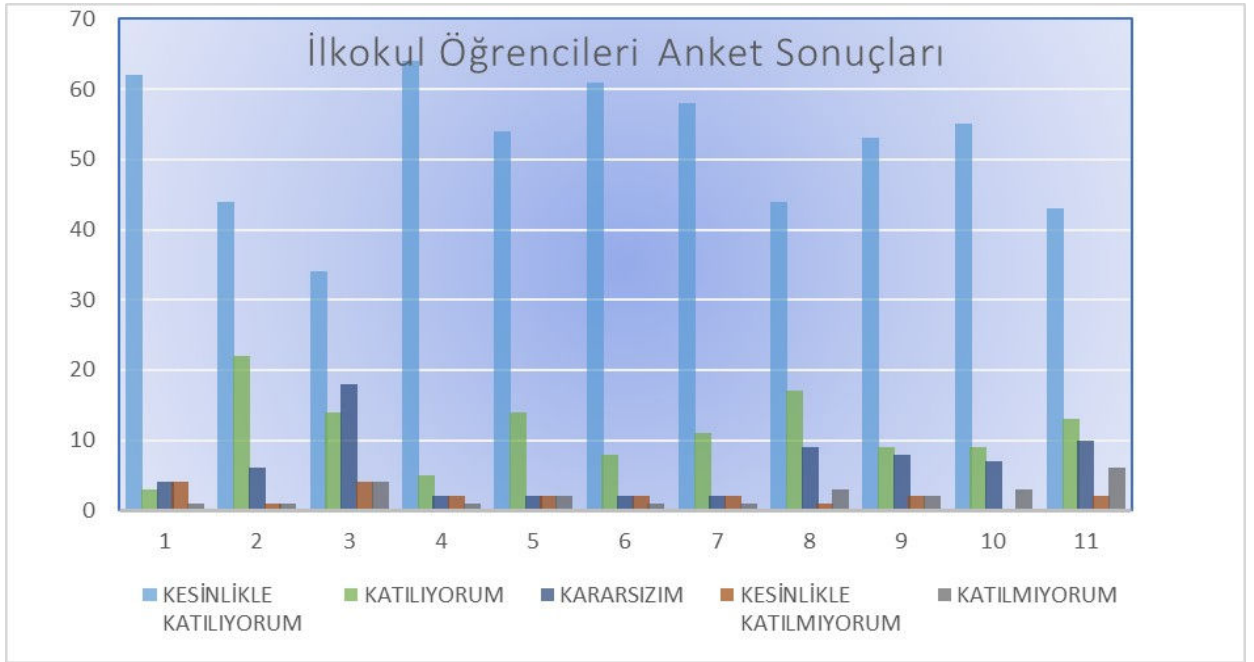
Kurumumuzun en önemli paydaşları arasında yer alan öğrenci, veli ve öğretmenlerimize yönelik olarak anket uygulanmıştır. 5'li Likert Ölçeğine göre hazırlanmış olan anketlerde öğretmenler için toplam 17, öğrenciler için toplam 11, veliler için ise yine 22 soruya yer verilmiştir.

Değerlendirme yapılırken “Katılıyorum” ve “Tamamen Katılıyorum”, “Kısmen Katılıyorum” ile “Kararsızım” birlikte yorumlanmış olup, “Katılmıyorum” maddesi ise yalnız değerlendirilmiştir.

Paydaşlarımıza uygulamış olduğumuz anket çalışması verileri SPSS programına yüklenmiş olup, sonuçlar aşağıdaki gibi yorumlanmıştır.

Öğrenci Anketi Sonuçları:

Okulumuzda toplam 312 öğrenci öğrenim görmektedir. Tesadüfi Örneklem Yöntemine göre seçilmiş toplam 74 öğrenciye uygulanan anket sonuçları aşağıda yer almaktadır.

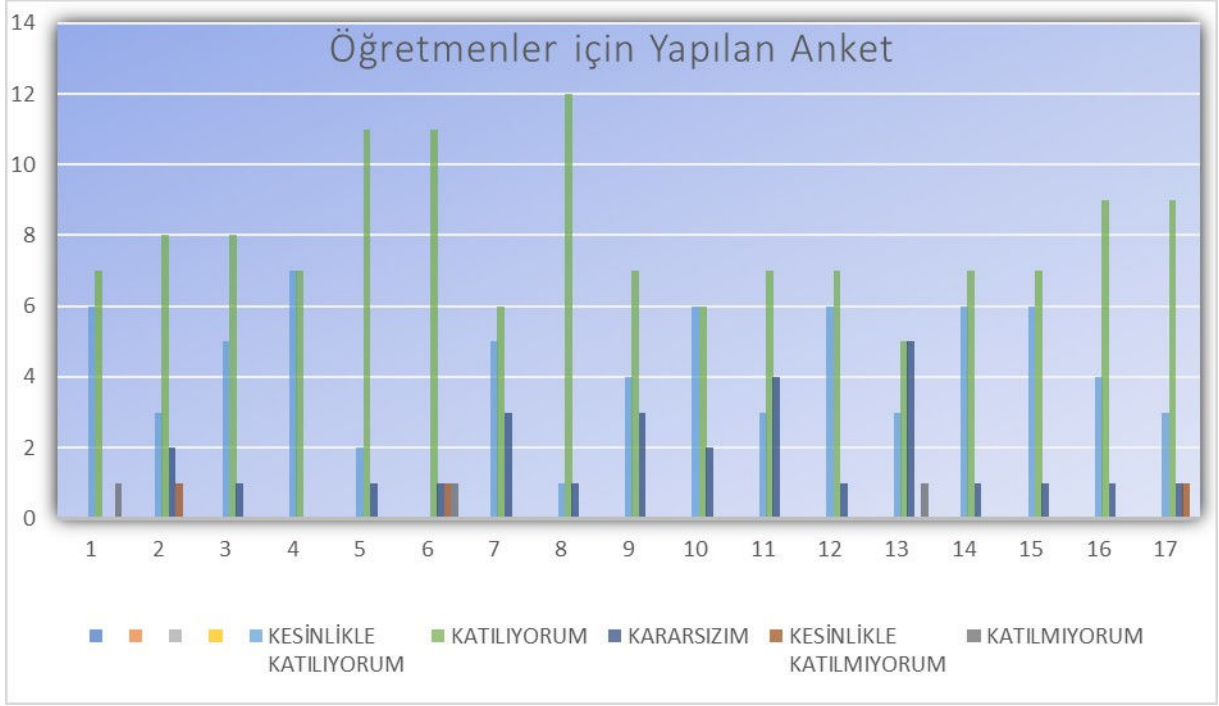


1. “**Okulumu seviyorum.**” sorusuna ankete katılan 74 öğrencinin 62 tanesi Kesinlikle Katılıyorum yönünde görüş belirtmişlerdir.
2. “**Okulumda kendimi güvende hissediyorum.**” sorusuna ankete katılan 74 öğrencinin 44 tanesi Kesinlikle Katılıyorum yönünde cevap verirken 22 tanesi Katılıyorum yönünde görüş belirtmişlerdir.

3. **“Okulumun ii ve bahesi temizdir.”** sorusuna ankete katılan 74 ğrencinin 34’ ü Kesinlikle Katılıyorum, 18’i ise Kararsızım yönünde görüş belirtmişlerdir.
4. **“Öğretmenim adildir.”** sorusuna ankete katılan 74 ğrencinin 64’ ü Kesinlikle Katılıyorum yönünde görüş belirtmişlerdir.
5. **“Öğretmenim benimle ilgileniyor.”** sorusuna ankete katılan 74 ğrencinin 54’ü Kesinlikle Katılıyorum yönünde görüş belirtmişlerdir.
6. **“Yardıma ihtiyacım olursa öğretmenim bana yardım eder.”** sorusuna ankete katılan 74 ğrencinin 61’i Kesinlikle Katılıyorum yönünde görüş belirtmişlerdir.
7. **“Öğretmenim derse katılmamı sağlar.”** sorusuna ankete katılan 74 ğrencinin 58’i Kesinlikle Katılıyorum yönünde görüş belirtmişlerdir.
8. **“Öğretmenim dersleri farklı araçlar kullanarak anlatır.”** sorusuna ankete katılan 74 ğrencinin 44’ü Kesinlikle Katılıyorum, 9’u ise Kararsızım yönünde görüş belirtmişlerdir.
9. **“Okulda ders dışı eğlenceli etkinlikler var.”** sorusuna ankete katılan 74 ğrencinin 53’ü Kesinlikle Katılıyorum yönünde görüş belirtmişlerdir.
10. **“Teneffüslerde ihtiyaçlarımı giderebiliyorum.”** sorusuna ankete katılan 74 ğrencinin 55’i Kesinlikle Katılıyorum yönünde görüş belirtmişlerdir.
11. **“Öğretmenim beni her gün çok çalıştırıyor.”** sorusuna ankete katılan 74 ğrencinin 43’ü Kesinlikle Katılıyorum, 10’u Kararsızım ve 6 kişi Katılmıyorum yönünde görüş belirtmişlerdir.

Öğretmen Anketi Sonuçları:

Okulumuzda görev yapmakta olan toplam 14 öğretmenin tamamına uygulanan anket sonuçları aşağıda yer almaktadır.



Şekil 1: Katılımcı Karar Alma Seviyesi

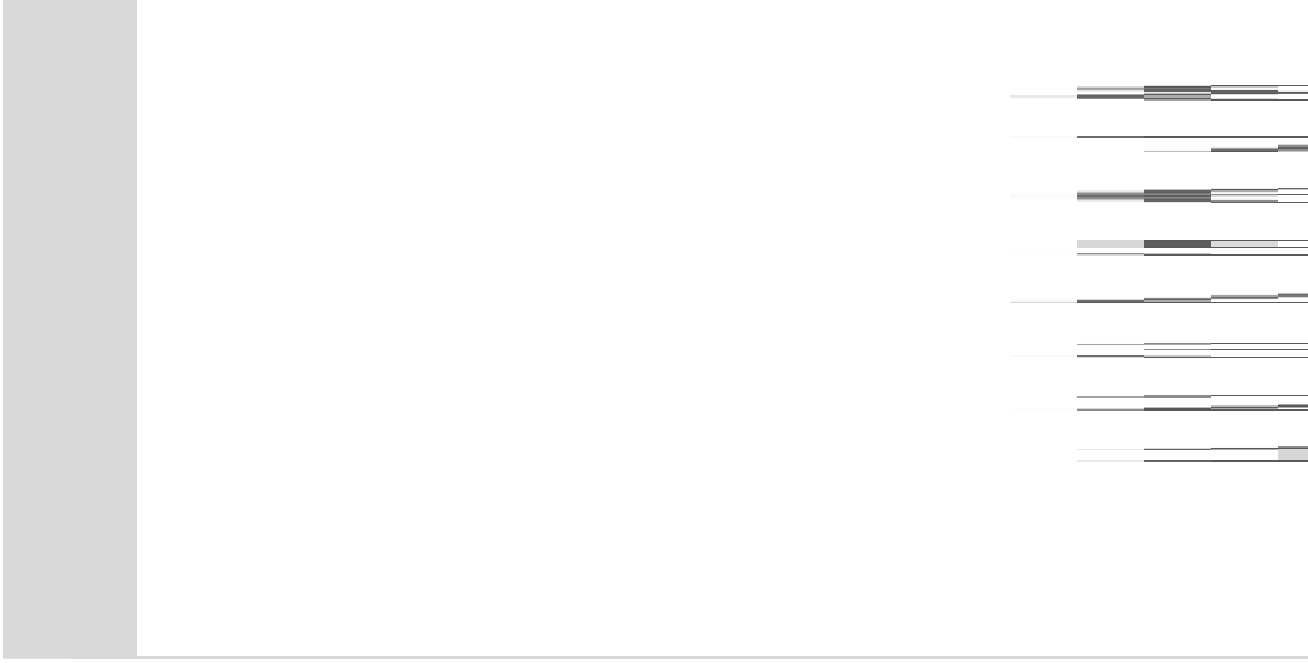
1. **“Okulun misyonunu ve vizyonunu tam olarak anlıyorum.”** sorusuna anket çalışmasına katılan 14 öğretmenlerimizin 6’sı Kesinlikle Katılıyorum, 7’si ise Katılıyorum yönünde görüş belirtmişlerdir.
2. **“Okulda eğitim ve yönetim kalitesi sürekli olarak gelişiyor.”** sorusuna anket çalışmasına katılan 14 öğretmenlerimizin 8’i Katılıyorum yönünde görüş belirtmişlerdir.
3. **“Okul temiz ve hijyeniktir.”** sorusuna anket çalışmasına katılan 14 öğretmenlerimizin 8’i Katılıyorum yönünde görüş belirtmişlerdir.
4. **“Okul, öğrencilerin ve personelin güvenliğini sağlamak için uygun güvenlik önlemleri alır.”** sorusuna anket çalışmasına katılan 14 öğretmenlerimizin 7’si Katılıyorum yönünde görüş belirtmişlerdir.
5. **“Okul , yeni kabul edilen öğrencilere uygun destek sağlar.”** sorusuna anket çalışmasına katılan 14 öğretmenlerimizin 11’i Katılıyorum yönünde görüş belirtmişlerdir.
6. **“Okulumuz mesleki yeterliliğimi geliştirmek için eğitim fırsatı sunuyor.”** sorusuna anket çalışmasına katılan 14 öğretmenlerimizin 11’i Katılıyorum yönünde görüş belirtmişlerdir.

7. **“Okul yönetimimiz öğretmenleri etkin bir şekilde yönlendirir.”** sorusuna anket çalışmasına katılan 14 öğretmenlerimizin 6’sı Katılıyorum yönünde görüş belirtmişlerdir.
8. **“Etkili bir öğretmen olmak için ihtiyaç duyduğum kaynaklara erişimim var.”** sorusuna anket çalışmasına katılan 14 öğretmenlerimizin 12’si Katılıyorum yönünde görüş belirtmişlerdir.
9. **“Okulun misyonunu ve vizyonunu tam olarak anlıyorum.”** sorusuna anket çalışmasına katılan 14 öğretmenlerimizin 7’si Katılıyorum yönünde görüş belirtmişlerdir.
10. **“Bana sunulan kaynakları kullanmak için gerekli eğitime sahibim.”** sorusuna anket çalışmasına katılan 14 öğretmenlerimizin 6’sı Katılıyorum yönünde görüş belirtmişlerdir.
11. **“Okulumuzun, farklı ihtiyaçları olan öğrenciler için etkin bir politikası var.”** sorusuna anket çalışmasına katılan 14 öğretmenlerimizin 7’si Katılıyorum yönünde görüş belirtmişlerdir.
12. **“Okulumuz velilere uygun etkinlikler düzenlemektedir.”** sorusuna anket çalışmasına katılan 14 öğretmenlerimizin 5’i Katılıyorum yönünde görüş belirtmişlerdir.
13. **“Okulumuz velilere uygun etkinlikler düzenlemektedir.”** sorusuna anket çalışmasına katılan 14 öğretmenlerimizin 11’i Katılıyorum yönünde görüş belirtmişlerdir.
14. **“Diğer öğretmenlerle iş birliği yaparım.”** sorusuna anket çalışmasına katılan 14 öğretmenlerimizin 7’si Katılıyorum yönünde görüş belirtmişlerdir.
15. **“Okul personeli arasında dostane bir ilişki sürdürülür.”** sorusuna anket çalışmasına katılan 14 öğretmenlerimizin 7’si Katılıyorum yönünde görüş belirtmişlerdir.
16. **“Takım ruhumuz ve moralimiz yüksek.”** sorusuna anket çalışmasına katılan 14 öğretmenlerimizin 9’u Katılıyorum yönünde görüş belirtmişlerdir.
17. **“Okulumuza aidiyet hissediyorum.”** sorusuna anket çalışmasına katılan 14 öğretmenlerimizin 9’u Katılıyorum yönünde görüş belirtmişlerdir.

Veli Anketi Sonuçları:

274 veli içerisinde Tesadüfi Örneklem Yöntemine göre 86 kişi seçilmiştir.

Okulumuzda öğrenim gören öğrencilerin velilerine yönelik gerçekleştirilmiş olan anket çalışması sonuçları aşağıdaki gibidir.



Şekil 2: Velilerin Ulaşılma Seviyesi

1. **“Okulun misyonu ve vizyonunu tam olarak anlıyorum.”** sorusuna ankete katılmış olan 86 velinin 55’i **Kesinlikle Katılıyorum** yönünde görüş belirtmişlerdir.
2. **“Okulda eğitim ve yönetim kalitesi sürekli gelişiyor.”** sorusuna ankete katılmış olan 86 velinin 65’i **Kesinlikle Katılıyorum** yönünde görüş belirtmişlerdir.
3. **“Okul temiz ve hijyeniktir.”** sorusuna ankete katılmış olan 86 velinin 68’i **Kesinlikle Katılıyorum** yönünde görüş belirtmişlerdir.
4. **“Okul, öğrencilerin ve personelin güvenliğini sağlamak için uygun güvenlik önlemleri alır.”** sorusuna ankete katılmış olan 86 velinin 58’i **Kesinlikle Katılıyorum** yönünde görüş belirtmişlerdir.
5. **“Okul, yeni kabul edilen öğrenciler uygun destek sağlar.”** sorusuna ankete katılmış olan 86 velinin 75’i **Kesinlikle Katılıyorum** yönünde görüş belirtmişlerdir.

6. **“Okul çocuđumun okumaya olan ilgisini geliřtirmesine yardımcı olabilir.”** sorusuna ankete katılmıř olan 86 velinin 68’i Kesinlikle Katılıyorum yönünde görüş belirtmiřlerdir.
7. **“Okul çocuđumun öğrenme ilgisini güçlendiriyor..”** sorusuna ankete katılmıř olan 86 velinin 70’i Kesinlikle Katılıyorum yönünde görüş belirtmiřlerdir.
8. **“Okul, çocuđumun ahlaki gelişimini teşvik ediyor.”** sorusuna ankete katılmıř olan 86 velinin 55’i Kesinlikle Katılıyorum yönünde görüş belirtmiřlerdir.
9. **“ Okulda kullanılan deđerlendirme yöntemleri çocuđumun gelişimini tüm yönleriyle anlamama yardımcı oluyor.”** sorusuna ankete katılmıř olan 86 velinin 67’si Kesinlikle Katılıyorum yönünde görüş belirtmiřlerdir.
10. **“ Okul, çocuđumun öğrenme performansı ve gelişimi hakkında beni iyi bilgilendiriyor.”** sorusuna ankete katılmıř olan 86 velinin 64’ü Kesinlikle Katılıyorum yönünde görüş belirtmiřlerdir.
11. **“ Okul çocuđuma duygusal rahatsızlık ve öğrenme güçlükleri ile karşılařtıđında yeterli desteđi ve rehberlik sađlar.”** sorusuna ankete katılmıř olan 86 velinin 60’ı Kesinlikle Katılıyorum yönünde görüş belirtmiřlerdir.
12. **“ Öğretmenlerin benimle iletişim kurma yöntemlerinden memnunum.”** sorusuna ankete katılmıř olan 86 velinin 62’i Kesinlikle Katılıyorum yönünde görüş belirtmiřlerdir.
13. **“ Herhangi bir problem durumunda müdür endişelerime cevap veriyor.”** sorusuna ankete katılmıř olan 86 velinin 61’i Kesinlikle Katılıyorum yönünde görüş belirtmiřlerdir.
14. **“ Okulda velilerin ihtiyaçlarına uygun eğitim faaliyetleri düzenlenir.”** sorusuna ankete katılmıř olan 86 velinin 52’si Kesinlikle Katılıyorum yönünde görüş belirtmiřlerdir.
15. **“ Okul, çocukların gelişimlerini desteklemek için velilerle iyi bir ilişki kurar.”** sorusuna ankete katılmıř olan 86 velinin 58’i Kesinlikle Katılıyorum yönünde görüş belirtmiřlerdir.
16. **“Okul aktif veli katılımına teşvik eder.”** sorusuna ankete katılmıř olan 86 velinin 62’si Kesinlikle Katılıyorum yönünde görüş belirtmiřlerdir.

17. **“Okulun veli etkinliklerine aktif olarak katılıyorum.”** sorusuna ankete katılmış olan 86 velinin 50’si Kesinlikle Katılıyorum yönünde görüş belirtmişlerdir.
18. **“ Bir veli olarak okula aidiyet hissediyorum.”** sorusuna ankete katılmış olan 86 velinin 70’i Kesinlikle Katılıyorum yönünde görüş belirtmişlerdir.
19. **“ Çocuğumun ev ödevlerini tamamlamasını sağlıyorum.”** sorusuna ankete katılmış olan 86 velinin 55’i Kesinlikle Katılıyorum yönünde görüş belirtmişlerdir.
20. **“Çocuğumu okumaya teşvik ederim.”** sorusuna ankete katılmış olan 86 velinin 40’ı Kesinlikle Katılıyorum yönünde görüş belirtmişlerdir.
21. **“ Çocuğumun her gün okula gitmesini sağlıyorum.”** sorusuna ankete katılmış olan 86 velinin 52’si Kesinlikle Katılıyorum yönünde görüş belirtmişlerdir.
22. **“ Çocuğumun eğitiminde aktif bir ortağım.”** sorusuna ankete katılmış olan 86 velinin 48’i Kesinlikle Katılıyorum yönünde görüş belirtmişlerdir.

2.7. Okul/Kurum İçi Analiz

Kuruluş içi analiz; insan kaynaklarının yetkinlik düzeyi, kurum kültürü, teknoloji ve bilişim altyapısı, fiziki ve mali kaynaklara ilişkin analizlerin yapılarak okul/kurumun mevcut kapasitesinin değerlendirilmesidir. Ayrıca, bu bölümde okul/kurumun teşkilat şemasına da yer verilir.

Tablo 4.Okul/Kurum İçi Analiz İçerik Tablosu

Okul/Kurum İçi	Analiz İçerik Tablosu
Öğrenci sayıları	Sınıf kademeleri, meslek alan dalları, kaynaştırma öğrencileri, yabancı uyruklu öğrenciler gibi demografik özelliklere dair detaylı sınıflandırmaları hazırlanabilir.

Akademik başarı verileri	e-Okul kayıtları kullanılarak erişim sağlanabilir.
Sosyal-kültürel-bilimsel ve sportif başarı verileri	Belirtilen alanlarda yarışma ödülleri ya da lisansları olan öğrencilere dair sayısal verileri kapsamalıdır.
Öğrenme stilleri envanteri	Okul rehberlik servisi tarafından uygulanmaktadır.
Devam-devamsızlık verileri	e-Okul kayıtları kullanılarak erişim sağlanabilir. Aynı zamanda okul rehberlik servisi tarafından devamsızlık nedenleri anketi uygulanarak detaylı bir analiz gerçekleştirilmesi önerilmektedir.
Okul disiplinini etkileyen faktörler analizi	Okul rehberlik servisi tarafından uygulanmaktadır.
İnsan kaynakları verileri	İdareci, öğretmen ve destek personeline dair sayısal veriler, lisans ya da yüksek lisans programlarından mezuniyet durumlarını da kapsamalıdır.
Öğretmenlerin hizmet içi eğitime katılma oranları	MEBBİS verileri kullanılarak erişim sağlanabilir.
Öğrenme ortamı verileri	Okulun fiziki yapısına (ana ve ek binalar, kapalı spor salonu vb.) ve öğrenme ortamlarına (sınıf sayısı, laboratuvar ve kütüphane vb.) dair verileri içermelidir.
Okul/kurum ortamını değerlendirme anketi	Okul rehberlik servisi tarafından uygulanmaktadır.

*** Tabloda sıralanan bilgiler, örnek olarak sıralanmıştır.

2.7.2. İnsan Kaynakları

Okul/kurumun hedefleriyle uyumlu, kurumsal ve bireysel performans için kritik olan bilgi, beceri ve tutumların tümünü kapsamalıdır. Personele ilişkin nicel veriler ile personelin sahip olduğu niteliklerin analizi yapılmalıdır.

Okulumuzun çalışanlarına ilişkin bilgiler altta yer alan tabloda belirtilmiştir.

Tablo 5 Personel Bilgileri

Unvan	Erkek	Kadın	Toplam
Okul Müdürü ve Müdür Yardımcısı	2	0	2
Sınıf Öğretmeni	3	8	11

Branş Öğretmeni	1	0	1
Rehber Öğretmen	0	1	1
Okul Öncesi Öğretmeni	0	2	2
Yardımcı Personel (657 ve Sürekli İşçi)	2	0	2
TYP	1	2	3
Ücretli Sınıf Öğretmeni	0	1	1
Toplam Çalışan Sayıları	9	14	23

2.7.3. Teknolojik Düzey

Okul/kurumun teknolojik altyapısı ve teknolojiyi kullanabilme düzeyi belirlenir. Okul/kurumlarda derslerde ve ders dışı etkinliklerde kullanılmakta olan araç gereçlerin sayısı ve ihtiyaç durumu belirlenmelidir. Bu aşamada okul/kurumda hangi işlemlerin elektronik ortamda yapıldığı, gelecekte hangi iş ve işlemlerin elektronik ortamda yapılmasının düşünüldüğü de belirtilmelidir.

Teknolojik kaynaklar başta olmak üzere okulumuzda bulunan çalışan durumdaki donanım malzemelerine ilişkin bilgilere Tablo 6'da yer verilmiştir.

Tablo 6. Teknolojik Kaynaklar Tablosu

Teknolojik Kaynaklar			
Akıllı Tahta Sayısı	20	Yazıcı Sayısı	5
Masaüstü Bilgisayar Sayısı	4	Fotokopi Makinası Sayısı	1
Taşınabilir Bilgisayar Sayısı	0	TV Sayısı	0
Projeksiyon Sayısı	1	İnternet Bağlantı Hızı	

2.7.4. Mali Kaynaklar

Kurumun mali kaynakları, bütçe büyüklüğü, döner sermaye, okul-aile birliği gelirleri, kantin vb. gelirler ve harcama kalemleri ortaya konulur. Bütçe işlemlerinin

kim tarafından yürütüldüğü belirtilir. Enflasyon oranı da dikkate alınarak plan dönemi boyunca gerçekleşecek kaynak artışı tahmini olarak belirlenir.

Okulumuzun genel bütçe ödenekleri, okul aile birliği gelirleri ve diğer katkılarda dâhil olmak üzere gelir ve giderlerine ilişkin son üç yıl gerçekleşme bilgileri alttaki tabloda verilmiştir.

Tablo 7. Gelir/Gider Tabloları

Ödenek Tablosu

Yıllar	Gelir Miktarı	Gider Miktarı
2021	9.300	9.300
2022	121.800	121.800
2023	179.500	179.500

Okul Aile Birliği

Yıllar	Gelir Miktarı ANASINIFI	Gider Miktarı ANASINIFI	Gelir Miktarı İLKOKUL	Gider Miktarı İLKOKUL
2022	36.717,01	29.348,01	15.854,45	6.613,95
2023	10.400+7.369	17.750	9.240,00	9.240,00

2.7.5. İstatistikî Veriler

Okulumuzun binası ile açık ve kapalı alanlarına ilişkin temel bilgiler Tablo 8’de yer almaktadır.

Tablo 8. Okul Yerleşkesine İlişkin Bilgiler

Okul Bölümleri		Özel Alanlar	Var	Yok
Okul Kat Sayısı	3	Çok Amaçlı Salon		x
Derslik Sayısı	17	Çok Amaçlı Saha		x

Derslik Alanları (m2)	56	Kütüphane	x	
Kullanılan Derslik Sayısı	14	Fen Laboratuvarı		x
Şube Sayısı	14	Bilgisayar Laboratuvarı		x
İdari Odaların Alanı (m2)	48+24	İş Atölyesi		x
Öğretmenler Odası (m2)	56	Beceri Atölyesi		x
Okul Oturum Alanı (m2)	400+400	Pansiyon		x
Okul Bahçesi (Açık Alan)(m2)	4200			
Okul Kapalı Alan (m2)	0			
Sanatsal, bilimsel ve sportif amaçlı toplam alan (m ²)	0			
Kantin (m2)	-			
Tuvalet Sayısı	5+4			

Sınıf ve Öğrenci Bilgileri

Okulumuzda yer alan sınıflar ve bu sınıflarda öğrenim gören öğrenci sayıları alttaki tabloda yer almaktadır.

Tablo 9. Öğrenci Sayıları

SINIFI	Kız	Erkek	Toplam	SINIFI	Kız	Erkek	Toplam
ANASINIFI (A)	9	14	23	2/C SINIFI	11	10	21
ANA SINIFI(B)	12	10	22	3/A SINIFI	10	13	23
1/A SINIFI	12	7	19	3/B SINIFI	10	12	22
1/B SINIFI	9	12	21	3/C SINIFI	8	15	23
1/C SINIFI	12	10	22	4/A SINIFI	17	9	26
2/A SINIFI	10	11	21	4/B SINIFI	16	10	26
2/B SINIFI	8	14	22	4/C SINIFI	10	11	21

*Sınıf sayısına göre istenildiği kadar satır eklenebilir.

2.8. Çevre Analizi (PESTLE)

Çevre analiziyle okul/kurum üzerinde etkili olan veya olabilecek politik, ekonomik, sosyo-kültürel, teknolojik, yasal çevresel dış etkenlerin tespit edilmesi amaçlanır. Dış çevreyi oluşturan unsurlar (nüfus, demografik yapı, coğrafi alan, kentsel gelişme, sosyokültürel hayat, ekonomik, sosyal, politik, kültürel durum, çevresel, teknolojik ve rekabete yönelik etkenler vb.) okul ve kurumun kontrolü dışındaki koşullara bağlı ve farklı eğilimlere sahiptir. Bu unsurlar doğrudan veya dolaylı olarak okul/kurumun faaliyet alanlarını etkilemektedir.

Bu analizde; büyük resme bakarak idareyi etkileyen veya etkileyebilecek değişiklikler, eğilimler vb. durumların sınıflandırılması sağlanmıştır. Analiz adında yer alan baş harflerden de anlaşılacağı gibi idare üzerinde etkili olan/olabilecek;

- Politik (Political)
- Ekonomik (Economic)
- Sosyokültürel (Socio-cultural)
- Teknolojik (Technological)
- Yasal (Legal)
- Çevresel (Environmental)

dış etkenler tespit edilmiştir. Analizde ayrıca; tespit edilen hususlar gerçekleştiğinde oluşturacağı potansiyel fırsat ve tehditler ortaya konulacaktır. Böylece tespitlerin ve ihtiyaçların belirlenmesi ve buna yönelik stratejilerin geliştirilmesi sağlanacaktır.

Tablo 10. PESTLE Analizi

P (Politik)	E (Ekonomik)	S (Sosyokültürel)	T (Teknolojik)	L (Yasal)	E (Çevresel)
<ul style="list-style-type: none">• Kalkınma Planı ve Orta Vadeli Program,• Bakanlık, il ve ilçe stratejik planlarının incelenmesi,• Yasal yükümlülüklerin belirlenmesi,• Oluşturulması gereken kurul	<ul style="list-style-type: none">• Okul/kurumun bulunduğu çevrenin genel gelir durumu,• İş kapasitesi,• Okul/kurumun gelirini artırıcı unsurlar,• Okul/kurumun giderlerini arttıran unsurlar,• Tasarruf sağlama	<ul style="list-style-type: none">• Kariyer beklentileri,• Ailelerin ve öğrencilerin bilinçlenmeleri,• Aile yapısındaki değişimler (geniş aileden çekirdek aileye)• e- Devlet uygulamaları,	<ul style="list-style-type: none">• Okul/kurumun teknoloji kullanım Durumu• e- Devlet uygulamaları,• Dijital Platformlar üzerinden uzaktan eğitim imkânları,• Okul/kurumun sahip olmadığı teknolojik	<ul style="list-style-type: none">• Ulusal ve Uluslararası Mevzuat• Mevzuat Değişiklikleri• Sağlık, Güvenlik, Eğitim gibi Sektörel Düzenlemeler	<ul style="list-style-type: none">• Hava ve su kirlenmesi,• Toprak yapısı• Bitki örtüsü• Doğal kaynakların korunması için yapılan çalışmalar,• Çevrede yoğunluk gösteren hastalıklar,• Doğal afetler

ve komisyonlar, • Okul/kurum çevresindeki politik durum.	imkânları, • İşsizlik durumu, • Mal-ürün ve hizmet satın alma imkânları, • Kullanılabilir bütçe	• Okul/kurumun teknoloji kullanım Durumu • Nüfus artışı, Göç, • Nüfusun yaş gruplarına göre dağılımı, • Hayat beklentilerinde ki değişimler (Hızlı para kazanma hırısı, lüks yaşama düşkünlük, kırsal alanda kentsel yaşam), • Beslenme alışkanlıkları, • Değerler, mesleki etik kuralları vb.		araçlar • Personelin ve öğrencilerin teknoloji kullanım kapasiteleri, • Personelin ve öğrencilerin sahip olduğu teknolojik araçlar, • Teknoloji alanındaki gelişmeler • Teknolojinin eğitimde kullanımı	(deprem kuşağında bulunma, Covid 19, k vakaları vb.)
---	--	---	--	---	--

2.9. GZFT (Güçlü, Zayıf, Fırsat, Tehdit) Analizi

Okulumuzun temel istatistiklerinde verilen okul künyesi, çalışan bilgileri, bina bilgileri, teknolojik kaynak bilgileri ve gelir gider bilgileri ile paydaş anketleri sonucunda ortaya çıkan sorun ve gelişime açık alanlar iç ve dış faktör olarak değerlendirilerek GZFT tablosunda belirtilmiştir. Dolayısıyla olguyu belirten istatistikler ile algıyı ölçen anketlerden çıkan sonuçlar tek bir analizde birleştirilmiştir.

Kurumun güçlü ve zayıf yönleri donanım, malzeme, çalışan, iş yapma becerisi, kurumsal iletişim gibi çok çeşitli alanlarda kendisinden kaynaklı olan güçlülükleri ve zayıflıkları ifade etmektedir ve ayırmda temel olarak okul müdürü/müdürlüğü kapsamından bakılarak iç faktör ve dış faktör ayrımı yapılmıştır.

Güçlü Yönler

	<ul style="list-style-type: none"> • Öğrencilerin çoğunluğunun bilinçli ailelere sahip olmaları • Sportif ve kültürel etkinliklere öğrencilerin katılma isteği.
--	---

Öğrenciler	<ul style="list-style-type: none"> Devamlılık oranının yüzde 98'in üzerinde olması
Çalışanlar	<ul style="list-style-type: none"> Kurum yöneticilerinin deneyimli ve işbirliğine yatkın olması Teknolojiyi kullanabilen genç bir eğitim kadrosunun olması Yardımcı personelin yeterli olması Okulumuzda rehber öğretmenin olması
Veliler	<ul style="list-style-type: none"> Velilerimiz eğitim sürecinde öğretmenlerimizle ve okul yönetimi ile iş birliği içinde olması. Okul -Aile Birliğinin okula karşı duyarlı olması
Donanım	<ul style="list-style-type: none"> Bilişim altyapısının olması ve kullanılması Güçlü ve köklü bir yapıya sahip olması Akıllı tahtaların tüm sınıfta aktif olarak çalışması
Bütçe	<ul style="list-style-type: none"> İlçe Milli eğitim müdürlüğümüz kırtasiye, temizlik vb ihtiyaçlarımızı karşılaması.
Yönetim Süreçleri	<ul style="list-style-type: none"> Yönetim süreçleri içerisinde öğretmenlerimizin, öğrencilerimizin ve velilerimizin görüşleri alınarak başarılı bir yönetim süreci olması.
İletişim Süreçleri	<ul style="list-style-type: none"> Etkili iletişim kullanımının yeterli olması.
Bina ve Yerleşke	<ul style="list-style-type: none"> Derslik başına düşen öğrenci sayısının 30 dan az olması. Sportif ve sosyal etkinliklere elverişli 2 tane halı sahanın olması Oyun bahçesinin öğrencilerin rahat şekilde hareket edecek genişlikte olması

Zayıf Yönler

Öğrenciler	<ul style="list-style-type: none"> Eğitim materyallerinin yeterince güncel olmaması. Öğrencinin teknolojik araçlara kolay şekilde ulaşmasından dolayı kes-kopyala-yapıştır mantığıyla verimli çalışmaması. Öğrencilerin devamsızlık sonucunda başına bir şey gelmeyeceğinin farkında olması.
Veliler	Veli- okul işbirliğinin istenilen düzeyde olmaması
Bina ve Yerleşke	2 bina olmasından dolayı öğretmen ve öğrenci arasında

	kopukluklar.
Donanım	<ul style="list-style-type: none"> Konferans salonunun olmaması Okulun spor salonunun olmaması
Bütçe	<ul style="list-style-type: none"> Okulumuzun kantinin olmaması
Çalışanlar	<ul style="list-style-type: none"> Personellerin izin ve rapor almalarından dolayı aksaklıklar
Yönetim Süreçleri	
İletişim Süreçleri	

Fırsatlar

	<ul style="list-style-type: none"> Girişimcilik konusunda farkındalığın artması
Politik	
Ekonomik	<ul style="list-style-type: none"> Proje ve bilimsel etkinliklerin çeşitliliğinin artması, Kermeslere olan yoğun ilginin olması
Sosyolojik	<ul style="list-style-type: none"> Okul ve çevresinin kalkınmasını sağlamaya yönelik projelerin teşvik edilip yaygınlaştırılması
Teknolojik	<ul style="list-style-type: none"> İnternetin sürekli olması.
Mevzuat-Yasal	<ul style="list-style-type: none"> MEB'İN kalite ve misyon farklılaşması konusundaki yeni düzenlemeleri
Ekolojik	<ul style="list-style-type: none"> Okulun şehir gürültüsünden uzak bir yerleşkede bulunması.

Tehditler

	Eğitim politikalarında yaşanan değişimlerin eğitim kalitesini olumsuz etkilemesi.
Politik	
Ekonomik	Velilerin ekonomik durumunun düşük olması.
Sosyolojik	<ul style="list-style-type: none"> Olumsuz çevre koşullarından kaynaklı şiddet olaylarının fazla olması. Depremden etkilenen öğrenci ve velilerin göç sirkülasyonu.
Teknolojik	<ul style="list-style-type: none"> Öğrenciler tarafından teknoloji kullanım seviyenin düşük olması
Mevzuat-Yasal	<ul style="list-style-type: none"> Eğitim öğretim çalışmalarının desteklenmesi konusunda mali mevzuatın getirdiği kısıtlar
Ekolojik	<ul style="list-style-type: none"> Okul-veli-öğrenci işbirliklerinin yeterli düzeyde olmaması

2.10. Tespit ve İhtiyaçların Belirlenmesi

Durum analizi çerçevesinde gerçekleştirilen tüm çalışmalardan elde edilen veriler; paydaş anketleri, toplantı tutanakları vs. göz önünde bulundurularak özet bir bakış geliştirilmesi sürecidir. Oluşturulan tablo amaç ve hedeflere ulaşmak için temel yapıyı oluşturacaktır.

Tablo 11. Tespit ve İhtiyaçları Belirlenmesi

Durum Analizi Aşamaları	Tespitler	İhtiyaçlar
Uygulanmakta Olan Stratejik Planın Değerlendirilmesi	İzleme ve değerlendirme çalışmalarında eksiklikler saptanmıştır.	İzleme ve değerlendirme için etkin bir sistem kurulması
Paydaş Analizi	Aileler ile iletişim ve iş birliği yetersizdir.	Aileler ile ilişkileri güçlendirecek bir ekosistemin kurulması
Okul İçi Analiz	Öğrencilerin öğrenme stilleri arasında en yüksek yüzde (%80) sosyal öğrenmedir.	İş birliği öğretme tekniklerine ağırlık verilmesi

BÖLÜM III

GELECEĐE BAKIŞ

MİSYON, VİZYON VE TEMEL DEĐERLER

Okul M¼d¼rl¼ğ¼m¼z¼n Misyon, vizyon, temel ilke ve deđerlerinin oluřturulması kapsamında ¼ğretmenlerimiz, ¼ğrencilerimiz, velilerimiz, alıřanlarımız ve diđer paydařlarımızdan alınan g¼r¼řler, sonucunda stratejik plan hazırlama ekibi tarafından oluřturulan Misyon, Vizyon, Temel Deđerler; Okulumuz ¼st kurulana sunulmuř ve ¼st kurul tarafından onaylanmıřtır.

MİSYON

Toplumdaki her bireyin eđitim ¼ğretim imkânlarından eřit Őartlarda faydalandıđı, bilgi, beceri, ¼zg¼ven ve sorumluluđu y¼ksek, giriřimci, yeniliki, temel deđerlerini ve milli k¼lt¼r¼n¼ ¼z¼msemiř, ađın kořullarına hızla uyum sađlayabilen demokratik, ađdař, mutlu bireyler yetiřtirebilmek iin gerekli ortamları sađlamak.

Eleřtirel d¼ř¼nebilen ve ¼z¼m odaklı, kiřisel ve mesleki alanda kendini s¼rekli yenileyen, dođaya duyarlı, yaratıcı ve farklılıklara sayđı g¼steren bireyler yetiřtirmeyi,

Bilime ve sanata evrensel d¼zeyde katkı sađlayan, disiplinlerarası ve etik deđerleri g¼zetten arařtırmalar yapmayı,

İlkokul 4. Sınıfı kadar ¼ğrencilerin okuma yazma ve d¼rt iřlem becerisine hakim olarak kurumumuzdan mezun etme,

Okulumuzu ile genelinde bařarılarıyla tanılır hale getirmek.

Sosyal sorumluluk bilinci ile d¼nya ve ¼lke sorunlarına duyarlı, kamu yararını g¼zetten ve bulunduđu b¼lgenin kalkınmasına-geliřmesine katkıda bulunan hizmetler sunmayı g¼rev edinmiřtir.

VİZYON

Nitelikli arařtırmalar yapan, kalite kltrn iselleřtirmiř, bilgi ve yetkinliklerini insanlık ve lke yararına kullanan ve evrensel dzeyde fark yaratarak geleceęe yn veren yeniliki okul olmaktır.

TEMEL DEęERLERİMİZ

- 1) Etik deęerlere baęlılık:** Okulumuzun ama ve misyonu doęrultusunda grevimizi yerine getirirken yasallık, adalet, eřitlik, drstlk ve hesap verebilirlik ilkeleri doęrultusunda hareket etmek temel deęerlerimizden biridir.
- 2) Cumhuriyet deęerlerine baęlılık:** Cumhuriyete ve aędařlıęın, bilimin ve aydınlıęın ifadesi olan kurucu deęerlerine baęlılık en temel deęerimizdir.
- 3) Akademik zgrlęe ncelik verme:** İfade etme, gerekleri kısıtlama olmaksızın bilgiyi yayma, arařtırma yapma ve aktarma zgrlęn garanti altına alan akademik zgrlk; okulumuzun vazgeilmez temel deęerlerinden biridir.
- 4) Etik deęerlere baęlılık:** Okulumuzun ama ve misyonu doęrultusunda grevimizi yerine getirirken yasallık, adalet, eřitlik, drstlk ve hesap verebilirlik ilkeleri doęrultusunda hareket etmek temel deęerlerimizden biridir.
- 5) Liyakat:** Kamu hizmetinin etkinlięi ve sreklilięi iin, iře alım ve dięer personel ynetimi srelerinin; yetenek, iře uygunluk ve bařarı lt temelinde gerekleřtirilmesi esastır.
- 6) Cumhuriyet deęerlerine baęlılık:** Cumhuriyete ve aędařlıęın, bilimin ve aydınlıęın ifadesi olan kurucu deęerlerine baęlılık en temel deęerimizdir.
- 7) Kltr ęelerine ve tarihine baęlılık:** Cumhuriyet'in ve kltrel deęerlerinin korunmasının yanı sıra okulumuzun sahip olduęu varlıkların da korunması temel deęerlerimizdendir.

8) **Saydamlık**: Yönetimsel şeffaflık ve hesap verebilirlik ilkeleri temel değerlerimizdir. Öğrenci merkezlik: Öğrenme-uygulama ortamlarında yürütülen çalışmaların öğrenci odaklı olması, öğrenciyi ilgilendiren kararlara öğrencilerin katılımının sağlanması esastır.

9) **Kaliteyi içselleştirme**: Araştırma, eğitim ve idari yapıda oluşturulan kalite bilincinin içselleştirilmesi ve sürekliliğinin sağlanması temel değerlerimizdir.

10) **Katılımcılık**: İyi yönetişimin vazgeçilmez unsurlarından birinin de katılımcılık olduğu bilinciyle, mali yönden planlama süreci, idari yönden karar alma süreci, kaliteli yönetim için paydaşlarla çalışma ilkesi Üniversitemiz için önemlidir.

11) **Ülke sorunlarına/önceliklerine duyarlı**: Bilinçli ve sahip çıkılacak öncelikli unsurlara duyarlı bir toplum oluşturmak için üniversite olarak üzerimize düşen görevi yerine getirmek temel ilkelerimizdendir.

IV. BÖLÜM

AMAÇ, HEDEF, PERFORMANS GÖSTERGESİ İLE STRATEJİLER

TEMA I: EĞİTİM VE ÖĞRETİMDE KALİTE

Amaç	A2 Öğrencilere medeniyetimizin ve insanlığın ortak değerleriyle çağın gereklerine uygun bilgi, beceri, tutum ve davranışlar kazandırılacaktır.						
Hedef 1.2	H2.1 Öğrencilere evrensel değerler, sağlıklı yaşam ve çevre bilinci duyarlılığı kazandırılacaktır						
Performans Göstergeleri	Hedefe Etkisi (%)	Plan Dönemi Başlangıç Değeri	2024	2025	2026	2027	2028
PG 1.2.1 Öğrenci başına okunan kitap sayısı	%15	7	10	14	20	25	30
PG 1.2.2 Sağlıklı ve dengeli beslenme ile ilgili verilen eğitim sayısı	%15	0	1	2	2	3	3
PG 1.2.3 Sağlıklı ve dengeli beslenme ile ilgili verilen eğitime katılan öğrenci sayısı	%15	0	45	90	130	180	270
PG 1.2.4 Çevre bilincinin artırılmasına yönelik verilen eğitim sayısı	%10	0	1	2	2	3	3
PG 1.2.5 Çevre bilincinin artırılmasına yönelik verilen eğitimlere katılan öğrenci sayısı	%15	0	45	90	130	180	270
PG 1.2.6 Nezaket kurallarına yönelik yapılan etkinlik sayısı	%15	0	2	2	3	4	4
PG 1.2.7 Nezaket kurallarına yönelik yapılan etkinliklere katılan öğrenci sayısı	%15	0	92	150	180	210	270
Stratejiler	S1 Okul kütüphanesi zenginleştirilecek, öğrencilerin kütüphaneden yararlanması sağlanacaktır. S2 Türkçe dersinde ders saatinin bir bölümü okumaya ayrılacak ve okul müdürlüğünce planlanan zamanlarda okuma etkinlikleri düzenlenecektir. S3 Serbest etkinlikler saati, öğrencilerin sanatsal, sportif ve kültürel faaliyetlere katılım sağlayacağı şekilde düzenlenecektir. S4 Öğrencilere sağlıklı ve dengeli beslenmelerine yönelik bilgilendirme eğitimleri ve etkinlikler yapılacaktır. S5 Öğrencilerin çevre bilincinin artırılmasına yönelik etkinlikler yapılacaktır.						

S6 Öğrencilere, nezaket ve görgü kuralları konusunda eğitimler verilerek konuya ilişkin etkinlikler düzenlenecektir.

TEMA II: KURUMSAL KAPASİTE

Amaç	A3 Eğitim ortamlarının fiziki imkânları geliştirilecektir.						
Hedef 2.1	H.3.1 Temel eğitimde okulların niteliğini arttıracak uygulama ve çalışmalara yer verilecektir.						
Performans Göstergeleri	Hedefe Etkisi (%)	Plan Dönemi Başlangıç Değeri	2024	2025	2026	2027	2028
PG .1.1 İyileştirilen fiziki mekân (derslikler, spor salonu, kütüphaneler, atölyeler vb.) sayısı.	100	2	1	2	2	2	2
Stratejiler	S1 Fiziki mekânların iyileştirilmesi için kamu idareleri, belediyeler ve işverenlerle iş birlikleri yapılacaktır. Atölye ve laboratuvarların iyileştirilmesi için sektör ile iş birlikleri yapılacaktır.						

KURUMSAL KAPASİTE -2

Amaç	A.4 Temel eğitimde öğrencilerin kaliteli eğitime erişimleri fırsat eşitliği temelinde artırılarak bilişsel, duyuşsal ve fiziksel olarak çok yönlü gelişimleri sağlanacak ve temel hayat becerilerini edinmiş öğrenciler yetiştirilecektir.						
Hedef 3.1	H.4.1 Öğrencilerin bilimsel, kültürel, sanatsal, sportif ve toplum hizmeti alanlarında ders dışı etkinliklere katılım oranı artırılabacaktır.						
Performans Göstergeleri	Hedefe Etkisi (%)	Plan Dönemi Başlangıç Değeri	2024	2025	2026	2027	2028
PG 1.1 Okulda bir eğitim ve öğretim döneminde bilimsel, kültürel, sanatsal ve sportif alanlarda en az bir faaliyete katılan öğrenci oranı (%)	%20	10	50	70	80	85	90
PG 1.2 Bir eğitim ve öğretim yılında en az iki sosyal sorumluluk ve toplum hizmeti çalışmalarına katılan öğrenci	%20	10	50	60	72	80	90

oranı (%)							
PG 1.3 Bir eğitim ve öğretim yılında yerel, ulusal ve uluslararası proje, yarışma vb. etkinliklere katılan öğrenci oranı (%)	%20	0	5	8	15	18	20
PG 1.4 Okulda bir eğitim ve öğretim yılında geleneksel çocuk oyunları alt başlığında en az bir faaliyete katılan öğrenci oranı (%)	%20	1	20	40	60	70	85
PG 1.5 Okulda bir eğitim ve öğretim yılında geleneksel çocuk oyunlarına yönelik olarak düzenlenen alan/mekan sayısı.	%20	1	2	2	3	3	3
Stratejiler	<p>S1 Her bir öğrencinin bir kulüp faaliyetinde aktif olarak yer alması sağlanarak kulüp faaliyetlerinin etkinliği artırılabacaktır.</p> <p>S2 Öğrencilerin seviyelerine uygun olarak toplumsal sorunların çözümüne katkı sağlamak ve farkındalık oluşturmak amacıyla afet ve acil durum, çevre, eğitim, spor, kültür ve turizm, sağlık ve sosyal hizmetler alanlarında toplum hizmeti faaliyetlerine katılımları artırılabacaktır.</p> <p>S3 Okul bünyesinde yarışmalar düzenlenecektir.</p> <p>S4 Diğer kurum ve kuruluşlarla iş birliği içerisinde yürütülen bilimsel, sosyal, kültürel, sanatsal ve sportif alanlardaki faaliyetler artırılabacaktır.</p> <p>S5 Okul bahçeleri çocukların geleneksel oyunlarla vakit geçirmelerini sağlayacak ve gelişimlerini destekleyecek şekilde etkin olarak kullanılacaktır.</p> <p>S6 Okul bünyesinde etkinlikler düzenlenecektir.</p> <p>S7 Öğrencilerin yerel, ulusal ve uluslararası proje ve yarışmalara katılmaları teşvik edilecektir.</p> <p>S8 E-okul sisteminde bulunan sosyal etkinlik modülünde gerçekleştirilen etkinlikler işlenecektir.</p> <p>S9 Okul bahçeleri geleneksel çocuk oyunlarına yönelik düzenlenecektir.</p> <p>S10 Öğrenci seviyesi ve öğretim programı kazanımlarına uygun olarak geleneksel çocuk oyunları ders içi etkinliklerde kullanılacaktır.</p> <p>S11 Eğitim- öğretim yılı içerisinde okullarda geleneksel çocuk oyunları şenliği yapılacaktır.</p>						

Eğitim ve öğretimde kalitenin artırılması başlığı esas olarak eğitim ve öğretim faaliyetinin hayata hazırlama işlevinde yapılacak çalışmaları kapsamaktadır.

MALİYETLENDİRME

Kaynak Tablosu	2024	2025	2026	2027	2028	Toplam
Genel Bütçe	190.000	235.000	270.000	310.000	360.000	1.365.000
Valilikler ve Belediyelerin Katkısı	1.000	5.000	15.000	18.000	2.000	25.000
Diğer (Okul Aile Birlikleri)	25.000	32.000	47.000	64.000	84.000	100.000
TOPLAM						

MALİYET TABLOSU

STRATEJİK AMAÇ/ HEDEF	Plan Dönemi				
	2024	2025	2026	2027	2028
STRATEJİK AMAÇ 1	%25	%25	%25	%25	%25
Hedef 1.1	54.000	68.000	83.000	98.000	116.000
STRATEJİK AMAÇ 2	%25	%25	%25	%25	%25
Hedef 2.1	54.000	68.000	83.000	98.000	116.000
STRATEJİK AMAÇ 3	%25	%25	%25	%25	%25
Hedef 3.1	54.000	68.000	83.000	98.000	116.000
STRATEJİK AMAÇ 4	%25	%25	%25	%25	%25
Hedef 4.1	54.000	68.000	83.000	98.000	116.000
TOPLAM	216.000	272.000	332.000	392.000	464.000

V. BÖLÜM

İZLEME VE DEĞERLENDİRME

Okulumuz Stratejik Planı izleme ve değerlendirme çalışmalarında 5 yıllık Stratejik Planın izlenmesi ve 1 yıllık gelişim planının izlenmesi olarak ikili bir ayrıma gidilecektir.

Stratejik planın izlenmesinde 6 aylık dönemlerde izleme yapılacak denetim birimleri, il ve ilçe millî eğitim müdürlüğü ve Bakanlık denetim ve kontrollerine hazır halde tutulacaktır.

Yıllık planın uygulanmasında yürütme ekipleri ve eylem sorumlularıyla aylık ilerleme toplantıları yapılacaktır. Toplantıda bir önceki ayda yapılanlar ve bir sonraki ayda yapılacaklar görüşülüp karara bağlanacaktır.

Stratejik planlar, kuruluşların mevcut durumlarını inceleme, okul kaynaklarını etkili, ekonomik ve verimli kullanma, eğitim programları, ilgili mevzuat ve benimsedikleri temel ilkeler çerçevesinde geleceğe ilişkin misyon ve vizyonların oluşturma, stratejik amaçlar ve ölçülebilir hedefler saptama, performanslarını önceden belirlenmiş olan göstergeler doğrultusunda ölçme ve bu süreci izleme ve değerlendirmesini yapmak amacı ile yapılmaktadır.

Bu kapsamda Gaziosmanpaşa İlkokulu 2024-2028 Stratejik Planının uygulanmaya başlanması ile birlikte varlık sebebimiz olan misyonumuzun, ideal geleceğimizi ifade eden vizyonumuzun ve kurumsal ilkeler, davranış kuralları ve yönetim biçimimizi anlatan temel değerlerimiz, eğitim vizyonu ve MEB'nin ilgili mevzuat ve temel ilkeleri doğrultusunda eğitim-öğretimin iş ve işleyişinin verimli hale getirilmesi, insan kaynaklarının daha etkin kullanımı, nitelikli eğitim koşullarının oluşturulması, öğrenci-veli-öğretmen memnuniyetin artırılması üzerine çalışmalar yapılacak ve yürütülecek çalışmaları izleme süreci başlayacaktır.

Performans göstergeleri ile ilgili eylemlerin belirlendiği ve hedeflendiği şekilde gerçekleştirilip gerçekleştirilmediğini ve beklenen çıktıların alınıp alınmadığını ortaya koymak amacı ile okulumuz stratejik planı izleme ve değerlendirme çalışmaları, 5 yıllık stratejik planın izlenmesi ve 1 yıllık gelişim planının izlenmesi olarak iki aşamada gerçekleşecektir. Stratejik amaçlar, hedefler, strateji ve politikalar, gerçekleştirmeler konusundaki açıklamalar, yorumlar ve mevcut durum hakkında bilgileri içeren raporlar sorumlu birimler tarafından

hazırlanacaktır.

Yılın tamamını kapsayan ikinci izleme sürecinde; stratejik planlama ekibi tarafından ilgili birimlerden sorumlu oldukları göstergeler ile ilgili yılsonu gerçekleşme durumlarına ait veriler toplanarak analiz edilecektir. Yılsonu gerçekleşme durumları, varsa gösterge hedeflerinden sapmalar ve bunların nedenleri okul müdürü başkanlığında ilgili birimler tarafından değerlendirilerek gerekli tedbirlerin alınması sağlanacaktır. Ayrıca, stratejik planın yıllık izleme ve değerlendirme raporu hazırlanarak paydaşlar ile paylaşılacaktır.

İzleme ve değerlendirme ekibi, birimlerden gelen raporların stratejik planda yer alan amaç ve hedeflerle ne derece örtüştüğünü;

- Ne yaptık?
- Başardığımızı nasıl anlarız?
- Uygulama ne kadar etkili oluyor?
- Neler değiştirilmelidir?
- Gözden kaçan unsurlar var mıdır?

Sorularını da dikkate alarak bir rapor halinde SPÜK'na sunacaktır. SPÜK, gelen raporlar doğrultusunda birimlere, geri bildirimler yapacaktır. Bu aşamada eksiklikler ve aksayan taraflar her evrede belirlenerek düzeltici önlemler alınacaktır.

Gaziosmanpaşa İlkokulu İlkokulu performans değerlendirme kavramı statik anlamda bir değerlendirme faaliyeti olarak değil de, dinamik bir süreç olarak ele alınacak, çalışanların performanslarını planlama, değerlendirme ve geliştirmeyi amaçlayan ve konuya daha geniş açıdan yaklaşan bir sistem olarak değerlendirilecektir.

Gaziosmanpaşa İlkokulu performansı; "Stratejik amaç ve hedeflerine, belirlenen performans göstergelerine ne kadar ulaşıldığı, performansın sürekli izlenmesi ve gerekli iyileştirmelerin gerçekleştirilmesi aktivitelerinin bir bütün halinde ele alınma durumu, faaliyetlerin ne kadar iyi yapıldığı, yapılan işlerin belirlenen amaçlara ve okulun performansına katkısı, hedef ve stratejilere uygunluğu, kurumda yaşanan gelişmeler hangi yöne doğru gidiyor, temel ilkelere herhangi bir sapma var mı?" gibi temel sorulara cevap verebilecek şekilde ölçülecektir

Gaziosmanpaşa İlkokulu'nda stratejik planın izlenmesi ve gözden geçirilmesi şu şekilde gerçekleştirilecektir:

- Stratejik plan amaç ve hedeflerinin gerçekleşme düzeyleri periyodik olarak incelenecektir.

- Gaziosmanpaşa İlkokulu stratejik planının gerekleŒme dzeyinin tam olarak belirlenmesi, sorun alanlarının tespit edilip zamanında mdahale edilebilmesi; geliŒmelerin saėlıklı bir Œekilde takibi amacıyla plan kapsamında yapılan alıŒmaları ieren “faaliyet raporları” hazırlanacaktır.
- Bylece kurumsal performansın llmesine olanak tanınacaktır. Performans hedeflerine ulaŒmak iin kullanılan yntem ile yrtlen alıŒmaların ve bunlardan elde edilen sonuların deėerlendirilmesi, AfŒin İle Milli Eėitim Mdrlė strateji geliŒtirme Œubesince gerekleŒtirilecektir.
- İzleme raporları da gz nnde bulundurularak uygulama sonularının ama ve hedeflere kıyasla llmesi, belirlenen ama ve hedeflerin tutarlılık ve uygunluėunun karŒılaŒtırmalı bir analizi yapılması saėlanacaktır.
- Gaziosmanpaşa İlkokulu izleme ve deėerlendirme alıŒmaları ile ilgili faaliyet raporunu Haziran ayında AfŒin İle MEM’e sunacaktır.
- Haziran ayı verilerine gre oluŒturulacak rapor, sreci iyileŒtirme, sorun alanlarını belirleyip zm geliŒtirmede bir sonraki yılın alıŒmalarına rehberlik edecektir.

İzleme ve Değerlendirme Tablosu

İzleme Değerlendirme Dönemi	Gerçekleştirilme Zamanı	İzleme Değerlendirme Dönemi Süreç Açıklaması	Zaman Kapsamı
Okulun/kurumun Birinci İzleme-Değerlendirme Dönemi	Her yılın Aralık ayı içerisinde	<ol style="list-style-type: none">1. Adım- Okulun/kurumun Strateji Geliştirmeden sorumlu birimi tarafından okulun/kurumun ilgili birimlerden amaç ve hedef performans göstergelerinin gerçekleşme durumları hakkında veriler toplanması ve stratejik plan hazırlama ekibine verilerin sunulması,2. Adım- Stratejik plan hazırlama ekibi tarafından veriler doğrultusunda amaç ve hedeflerin gerçekleşme düzeyleri ile ilgili rapor hazırlanması,3. Adım - Hazırlanan raporun Stratejik Plan Üst Kuruluna sunulması ve SPÜK tarafından değerlendirilerek iyileştirme ve çözüm önerilerini içeren raporun hazırlanması4. Adım - SPÜK tarafından hazırlanan raporun, okulun/kurumun ilgili birimleriyle paylaşılması ve iyileştirme çalışmalarının yapılması.	Temmuz-Aralık dönemi
Okulun/kurumun İkinci İzleme-Değerlendirme Dönemi	Her yılın Haziran ayı içerisinde	<ol style="list-style-type: none">1. Adım- Okulun/kurumun Strateji Geliştirmeden sorumlu birimi tarafından okulun/kurumun ilgili birimlerden amaç ve hedef performans göstergelerinin gerçekleşme durumları hakkında veriler toplanması ve stratejik plan hazırlama ekibine verilerin sunulması,2. Adım - Stratejik plan hazırlama ekibi tarafından veriler doğrultusunda amaç ve hedeflerin gerçekleşme düzeyleri ile ilgili rapor hazırlanması,3. Adım - Hazırlanan raporun Stratejik Plan Üst Kuruluna sunulması ve SPÜK tarafından değerlendirilerek iyileştirme ve çözüm önerilerini içeren raporun bir sonraki eğitim-öğretim döneminde yol gösterici olarak kullanmak üzere hazırlanması.4. Adım - Okul/Kurum Stratejik Plan Üst Kurulu tarafından hazırlanan raporun Afşin İlçe MEM'e gönderilmesi.	Ocak-Haziran dönemi